



CZŁOWIEK – MOŻLIWOŚCI I OGRANICZENIA

ZAKRES SZKOLENIA

- 1.** Wpływ chorób, alkoholu i środków psychoaktywnych na kondycję skoczka spadochronowego.
- 2.** Najczęstsze urazy w spadochroniarstwie – profilaktyka.
- 3.** Wpływ zmian temperatury i ciśnienia na organizm.



CZŁOWIEK - MOŻLIWOŚCI I OGRANICZENIA

**Wpływ chorób, alkoholu
i środków
psychoaktywnych na
kondycję skoczka
spadochronowego**

UKŁAD NERWOWY ODPOWIADA PRAKTYCZNIE ZA FUNKCJONOWANIE CAŁEGO CIAŁA, DLATEGO NALEŻY ZWRÓCIĆ NA NIEGO SZCZEGÓLNĄ UWAGĘ. REGULARNY TRYB ŻYCIA, ODŻYWIANIA, DOTLENIANIE ORGANIZMU, NIE SPOŻYWANIE ALKOHOŁU, ŚRODKÓW PSYCHOTROPOWYCH ORAZ NIE PALENIE TYTONIU PODWYŻSZAJĄ ODPORNOŚĆ CZŁOWIEKA NA STRES I ZMĘCZENIE.



REAKCJE ORGANIZMU SĄ SZYBSZE I SKUTECZNIEJSZE, CO W PRZYPADKU SPADOCHRONIARSTWA ODGRYWA SZCZEGÓLNĄ ROLĘ.

WIEMY, ŻE PODCZAS SNU CZŁOWIEK NAJLEPIEJ ODPOCZYWA. ORGANIZM REGENERUJE SIŁY, DLATEGO OPRÓCZ WYŻEJ WYMENIONYCH CZYNNIKÓW, SEN JEST NAJWAŻNIEJSZY PRZY UTRZYMYWANIU W ZDROWIU UKŁADU NERWOWEGO.





CZŁOWIEK - MOŻLIWOŚCI I OGRANICZENIA

**Wpływ chorób, alkoholu
i środków
psychoaktywnych na
kondycję skoczka
spadochronowego**

SUBSTANCJE PSYCHOAKTYWNE:

- **STYMULANTY** - substancje pobudzające ośrodkowy układ nerwowy.
- **DEPRESANTY** - substancje działające opóźniająco na ośrodkowy układ nerwowy.
- **Środki psychodeliczne** - substancje wywołujące zaburzenia w ośrodkowym układzie nerwowym.
- **Konopie indyjskie i ich pochodne (np. THC)** - są wyróżniane jako osobna grupa, ponieważ wykazują działanie stymulujące i depresyjne, a ponadto posiadają cechy psychodelików.





CZŁOWIEK – MOŻLIWOŚCI I OGRANICZENIA

Najczęstsze urazy w spadochroniarstwie – profilaktyka

➡ Z ANALIZY ZDARZEŃ OSTATNICH 5 LAT WYNIKA, ŻE NAJCZĘSTSZYMI URAZAMI W SPADOCHRONIARSTWIE SĄ:

- TRÓJKOSTKOWE ZŁAMANIE STAWU SKOKOWEGO
- ZŁAMANIA KOŚCI PODUDZIA
- ZŁAMANIA KOŚCI UDOWEJ (Z PRZEMIESZCZENIEM)
- SKRĘCENIA STAWU SKOKOWEGO I KOLANOWEGO
- ZŁAMANIA KOŚCI NADGARSTKA, PRZEDRAMIENIA ORAZ RAMIENIA

➡ Najgroźniejszymi urazami są:

- URAZY WIELONARZĄDOWE
- CIĘŻKIE URAZY GŁOWY
- URAZY KRĘGOSTĘPA

➡ Najczęściej dochodzi do nich w czasie lądowań z winy SAMEGO SKOCZKA NA SKUTEK:

- WYBORU NIEWŁAŚCIWEJ WIELKOŚCI CZASZY
- NIEWŁAŚCIWEGO MIEJSCA DO ŁĄDOWANIA
- BŁĘDNEJ OCENY WYSOKOŚCI I PRĘDKOŚCI
- BRAWURY
- BŁĘDNEJ OCENY WARUNKÓW ATMOSFERYCZNYCH
- NIE WYKONYWANIA POLECEŃ INSTRUKTORA



ZESTAWIENIA STATYSTYCZNE WSKAZUJĄ
NASTĘPUJĄCĄ CZĘSTOTLIWOŚĆ
NIEKTÓRYCH URAZÓW:

- | | | |
|---|------------------|-----|
| ➤ | złamania | 17% |
| ➤ | urazy kręgosłupa | 7% |
| ➤ | zwichnięcia | 53% |
| ➤ | urazy różne | 23% |





CZŁOWIEK – MOŻLIWOŚCI I OGRANICZENIA

Najczęstsze urazy w spadochroniarstwie – profilaktyka

Na zapobieganie urazom w czasie wykonywania skoków spadochronowych wpływa wiele czynników.

Najważniejsze to:

- właściwe przygotowanie fizyczne skoczka
- dobór odpowiedniego sprzętu do wagi i umiejętności skoczka
- zdrowo rozsądkowa ocena warunków atmosferycznych
- zapoznanie się z warunkami panującymi na lotnisku oraz strefami lądowania
- stan psychofizyczny skoczka w danym dniu
- podejmowanie się wykonywania skoków w terenie ograniczonym po wcześniejszym wielokrotnym treningu
- dobór odzieży i obuwia



CZŁOWIEK - MOŻLIWOŚCI I OGRANICZENIA

Dobór odzieży i obuwia

Poprawny sposób przygotowania obuwia do skoku spadochronowego:



ZALECANY typ obuwia do skoku spadochronowego:





CZŁOWIEK - MOŻLIWOŚCI I OGRANICZENIA

Wpływ zmian TEMPERATURY i CIŚNIENIA NA ORGANIZM

Im wyżej od poziomu morza, tym niższe jest ciśnienie atmosferyczne.

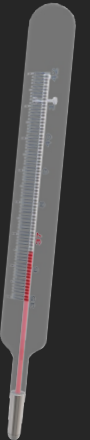
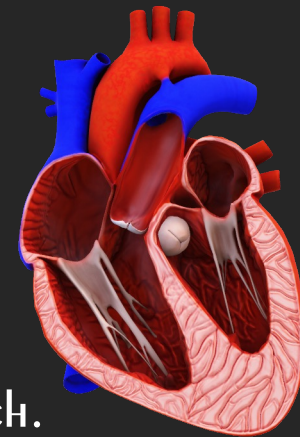
Niskie ciśnienie atmosferyczne prowadzi do obniżenia przężności tlenu.

Wraz ze wzrostem wysokości nad poziomem morza dochodzi do spadku temperatury (0,6 stopnia Celsjusza na każde 100m).

Niska temperatura otoczenia prowadzi do wychłodzenia organizmu, natomiast obniżone ciśnienie parcjalne (cząstkowe) tlenu wymusza w ludzkim organizmie szereg zmian adaptacyjnych.

Większość zmian adaptacyjnych, do których dochodzi pod wpływem niskiego ciśnienia parcjalnego tlenu, wykorzystywana jest w sporcie wyczynowym przede wszystkim do podnoszenia wydolności organizmu.

Obie opisane zmiany niekorzystnie wpływają na ludzki organizm





CZŁOWIEK – MOŻLIWOŚCI I OGRANICZENIA

Wpływ zmian TEMPERATURY i CIŚNIENIA NA ORGANIZM

OBNIŻONE CIŚNIENIE ATMOSFERYCZNE

ZE WZROSTEM WYSOKOŚCI MAŁEJE CIŚNIENIE ATMOSFERYCZNE. DLA ORGANIZMU SKOCZKA JEST TO ZJAWISKO NIEKORZYSTNE, GDYŻ POWODUJE RÓŻNE ZABURZENIA W PRACY USTROJU.

Mozemy podzielić je na dwie grupy:

- 👉 ZABURZENIA ZWIĄZANE Z NIEDOTLENIENIEM
- 👉 ZABURZENIA ZWIĄZANE BEZPOŚREDNIO Z ODDZIAŁYWANIEM OBNIŻONEGO CIŚNIENIA ATMOSFERYCZNEGO



KONTAKT@skoki-kielce.pl

Skoki-kielce.pl

TEL. 668 028 441



CZŁOWIEK – MOŻLIWOŚCI I OGRANICZENIA

Wpływ ZMIAN TEMPERATURY i CIŚNIENIA NA ORGANIZM

Objawy niedotlenienia:

- SENNOŚĆ
- UTRUDNIONE MYŚLENIE
- PRZYGNĘBIENIE
- NIEPOKÓJ
- STAN PODNIECENIA
- BEZTROSKA
- WESOŁOŚĆ
- ZNUŻENIE fizyczne
- osłabienie siły mięśniowej
- ZABURZENIA precyzji ruchów i ich koordynacji
- bóle głowy
- mdłości
- zimny pot
- pulsowanie w skroniach
- MROWIENIE i DREŹWIENIE kończyn
- ZSINIENIE paznokci i warg



CZŁOWIEK – MOŻLIWOŚCI I OGRANICZENIA

Wpływ zmian TEMPERATURY i CIŚNIENIA NA ORGANIZM

Choroba wysokościowa – głód tlenowy

ODPORNOŚĆ ORGANIZMU NA CHOROBE TLENOWĄ OKREŚLAJĄ STREFY WYTRZYMAŁOŚCI ORGANIZMU NA NIEDOTLENIENIE. ZE WZROSTEM WYSOKOŚCI MALEJE CIŚNIENIE ATMOSFERYCZNE, A WIĘC I CIŚNIENIE CZĄSTKOWE TLENU, CO Z KOLEJ POWODUJE ZMNIJSZENIE WYSYCENIA KRWI TLENEM.

ORGANIZM KAŻDEGO ZDROWEGO CZŁOWIEKA DYSPONUJE MECHANIZMAMI WYRÓWNAWCZYMI (KOMPENSACYJNYMI) ZAPOBIEGAJĄCYMI NIEDOTLENIENIU USTROJU. MECHANIZMY WYRÓWNAWCZE MAJĄ JEDNAK OGRANICZONE MOŻLIWOŚCI I DLATEGO JEDYNIĘ DO PEWNEJ WYSOKOŚCI MOGĄ ZAPEWNIĆ NAJWAŻNIEJSZYM NARZĄDOM ORGANIZMU WYSTARCZAJĄCE ZAOPATRZENIE W TLEN. WYSOKOŚĆ TĄ PRZEPISY OKREŚLAJĄ NA 4000 M N.P.M.





CZŁOWIEK - MOŻLIWOŚCI I OGRANICZENIA

Wpływ zmian TEMPERATURY i CIŚNIENIA NA ORGANIZM

Dolegliwości wynikające z wahań ciśnienia i obniżonego ciśnienia

Działanie obniżonego ciśnienia atmosferycznego może powodować także wiele innych, drobniejszych dolegliwości:

- bóle w jamie brzusznej - na skutek rozprężania się gazów w jelitach, czyli tzw. meteorizm wysokościowy
- bóle źle zaplombowanych zębów
- dolegliwości ze strony zatok, a zwłaszcza uszu

Zmiany ciśnienia kryją w sobie niebezpieczeństwo w postaci tzw. urazu atmosferycznego uszu. Dolegliwość ta powstaje z reguły przy zniżaniu się i objawia się w:

- „założeniu uszu”
- osłabieniu słuchu
- bólach uszu



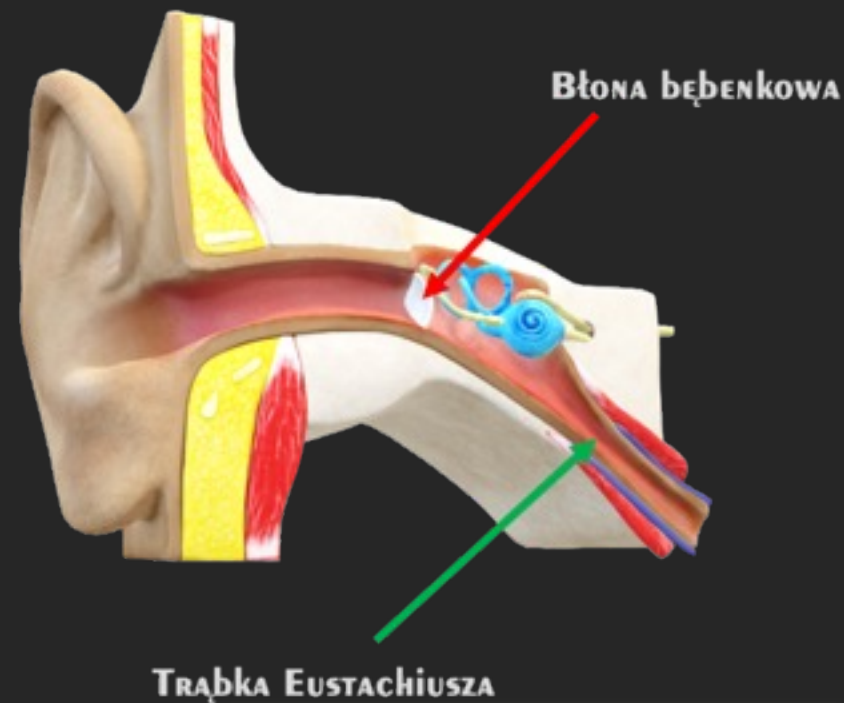


CZŁOWIEK - MOŻLIWOŚCI I OGRANICZENIA

Wpływ zmian temperatury i ciśnienia na organizm

Dolegliwości wynikające z wahań ciśnienia i obniżonego ciśnienia

- ➡ Gdy skoczek wznosi się, wokół niego maleje ciśnienie.
- ➡ Z ucha środkowego poprzez trąbkę Eustachiusza wychodzi nadmiar powietrza i w ten sposób wyrównuje się ciśnienie. Natomiast przy zniżaniu, powietrze nie zawsze może bez trudu wejść z powrotem.
- ➡ W tych przypadkach w uchu środkowym powstaje podciśnienie. Błona bębenkowa jest wypychana przez powietrze do środka, co powoduje wyrzucenie się jej do wewnątrz i napięcie, będące przyczyną bólu i osłabienia słuchu.
- ➡ Efekt ssący na całą jamę bębenkową daje przejście nazywany wodą.



! CZĘSTE POWTARZANIE SIĘ TYCH
URAZÓW PROWADZI DO ROZWIJANIA
SIĘ ZMIAN ZWYRODNIENIOWYCH
W UCHU, A W KONSEKWENCJI DO
OSŁABIENIA SŁUCHU.

CZŁOWIEK – MOŻLIWOŚCI I OGRANICZENIA

Wpływ zmian TEMPERATURY i CIŚNIENIA NA ORGANIZM

CHOROBA POWIETRZNA (CHOROBA LOKOMOCYJNA)

👉 JEST TO REAKCJA ORGANIZMU NA KOTYSANIE I HUŚTANIE, CZYLI NA NIEWIELKIE, ALE ZMIENNE PRZYSPIESZENIE. NA TAKIE ZMIENNE PRZYSPIESZENIA WRAZLIWY JEST PRZEDĘ WSZYSTKIM BŁĘDNIK, A DALSZE OBJAWY SĄ JEDYNIĘ NASTĘPSTWEM JEGO PODRAŻNIENIA.

👉 NIEMĄŁĄ ROLĘ W EWENTUALNYM WYSTĄPIENIU CHOROBY POWIETRZNEJ ODGRYWA STAN **EMOCJONALNY** i **ZAABSORBOWANIE PSYCHICZNE**. Skoczek latający, jako PASAŻER JEST ZNACZNIE PODATNIEJSZY NA TĘ CHOROBE NIŻ OSOBA AKTUALNIE ZAJĘTA PILOTOWANIEM. BARDZO DUŻĄ ROLĘ ODGRYWA RÓWNIEŻ INDYWIDUALNA WRAZLIWOŚĆ.

👉 **CHOROBA POWIETRZNA objawia się początkowo:**

- niepokojem pogłębianym każdym ruchem samolotu
- napływaniem śliny do ust
- zblednięciem twarzy i kończyn
- wystąpieniem zimnego potu, aż wreszcie wystąpieniem nudności i wymiotów





CZŁOWIEK - MOŻLIWOŚCI I OGRANICZENIA

Wpływ zmian TEMPERATURY i CIŚNIENIA NA ORGANIZM

Zdrowie i higiena

Odżywianie

DIETA skoczka powinna zawierać dostateczną ilość niezbędnych dla organizmu substancji odżywczych: białek, tłuszczów, węglowodanów, witamin, soli mineralnych i wody. Nawet wówczas, gdy skoki rozpoczynają się bardzo wcześnie, trzeba pamiętać o zjedzeniu lekkiego, pożywnego śniadania. Jeżeli planowany jest długotrwały pobyt na lotnisku z wykonywaniem działalności lotniczej należy zadbać o dostateczną ilość jedzenia i picia. **Przed lotem i w czasie lotu nie należy spożywać napojów gazowanych!**

SEN

SEN jest niezbędny aby zregenerować organizm. Zajęcia lotnicze wiążą się z pewnym napięciem nerwowym, dlatego spadochroniarz powinien spać 7-8 godzin na dobę. Spać należy w dobrze przewietrzonym pomieszczeniu i przy otwartym oknie.

Codzienna gimnastyka poranna

Powinna trwać co najmniej 15 minut. Ćwiczenia poranne wprawiają organizm w stan dobrego samopoczucia. Gimnastyka poranna powinna zawierać proste ćwiczenia rozciągające.



CZŁOWIEK - MOŻLIWOŚCI I OGRANICZENIA

Wpływ zmian TEMPERATURY i CIŚNIENIA NA ORGANIZM

Zdrowie i higiena

SAMOPOCZUCIE

Wsiadając do samolotu trzeba mieć świadomość pełnej sprawności psychofizycznej i dobrego samopoczucia. Stan taki osiąga tylko skoczek zdrowy i wypoczęty. W razie złego samopoczucia lub jakiegokolwiek dolegliwości nie wolno przystępować do wykonania lotu, a o wszystkich doległościach należy poinformować swojego instruktora prowadzącego. Nikt nie uzna tego za słabość, a raczej za dowód zdrowego rozsądku!

Środki farmakologiczne

Nie wolno wykonywać skoków po zażyciu środków farmakologicznych wywierających działanie na system nerwowy (przeciwbólowe, nasenne itp.)

Palenie tytoniu i spożywanie napojów alkoholowych

Należy bezwarunkowo unikać! Nawet sporadyczne picie napojów wysokoprocentowych upośledza wyższe czynności czuciowe narządów i zmysłów oraz osłabia system psychiczny. Jest niebezpieczne dla skoczka, gdyż podobnie jak nikotyna, zmniejsza odporność na niedotlenienie i opóźnia czas reakcji. Wykonywanie skoków po spożyciu alkoholu jest zabronione!



CZŁOWIEK - MOŻLIWOŚCI I OGRANICZENIA

Wpływ zmian TEMPERATURY i CIŚNIENIA NA ORGANIZM

Podstawy psychologii lotniczej

PRACA skoczka w powietrzu jest w decydującej mierze wysiłkiem psychicznym, a postęp techniczny w lotnictwie powoduje coraz większe obciążenie psychiczne skoczka.

Trzy podstawowe czynniki sprawności psychicznej:

1. **SPRAWNOŚĆ INTELEKTUALNA**, NA KTÓRĄ SKŁADA SIĘ ZAKRES WIEDZY, POZIOM INTELIGENCJI I SPOSTRZĘGAWCZOŚCI, PRAWIDŁOWY ROZWÓJ UWAGI, TRWAŁA PAMIĘĆ, WYOBRAŻNIA, ORIENTACJA PRZESTRZENNA.
2. **SPRAWNOŚĆ PSYCHOMOTORYCZNA** - obejmująca szybką reakcję na bodźce, koordynację wzrokowo-ruchową, precyzję ruchów, tempo pracy motorycznej.
3. **SPRAWNOŚĆ ADAPTACYJNA** - warunkowana dojrzałością osobowości, stałością emocjonalną, umiejętnością współzycia społecznego, prawidłowym ukształtowaniem i ukierunkowaniem motywacji do latania (potrzeby, cele, dążenia, zainteresowania).





CZŁOWIEK - MOŻLIWOŚCI I OGRANICZENIA

Wpływ zmian TEMPERATURY i CIŚNIENIA NA ORGANIZM

STRES W SPADOCHRONIARSTWIE

Działalności skoczka w powietrzu towarzyszy znaczne obciążenie układu nerwowego, wynikające z dużego wysiłku psychicznego, silnych emocji, częstych stanów napięcia powodowanych przez sytuacje stresowe.

U skoczka mogą wystąpić zakłócenia psychiki (tj. podniecenie, obawa, napięcie), które są przyczyną zwichnięcia zakresu uwagi, niedostatecznej jej podzielności i przestawności.

STRES JEST CZYNNIKIEM POWODUJĄCYM DESTRUKCJĘ PRACY SKOCZKA W CZASIE LOTU. JEŻELI PODCZAS LOTU POJAWI SIĘ SYTUACJA STRESOWA NALEŻY PRZEDĘ WSZYSTKIM:

- ✓ ZACHOWAĆ SPOKÓJ
- ✓ KONSEKWENTNIE REALIZOWAĆ PODJĘTE DECYZJE

Aby zapas bezpieczeństwa był największy należy:

- odpowiednio przygotować się do skoków
- zachowywać zasady higieny ogólnej (sen, odpoczynek, odżywienie)
- stworzyć sobie w miarę komfortowe warunki (dopasowanie sprzętu, właściwy ubiór)

**KONSEKWENTNE DZIAŁANIE
CZĘSTO RATUJE SKOCZKA
W TRUDNEJ SYTUACJI!**



CZŁOWIEK – MOŻLIWOŚCI I OGRANICZENIA

„PARSZYWA DWUNASTKA”

Określono 12 głównych przyczyn błędów w obsłudze, związanych z człowiekiem, tzw. „parszywa dwunastka”, do których zaliczono:

1. Brak komunikacji – błędy i zakłócenia w obiegu informacji.
2. Rytyna - pewność wynikająca z długotrwałej praktyki połączona z utratą świadomości istniejących zagrożeń, wywołana często powtarzającymi się czynnościami i nużącą pracą.
3. Brak wiedzy – brak jasności lub pewności zrozumienia czegoś.
4. Roztargnienie – spowodowane np. przez odciążenie uwagi, zamieszanie, chaos myślowy.
5. Brak współpracy w zespole – niespójny wysiłek grupy ludzi spowodowany np.: brakiem poczucia wspólnoty celu, lękiem przed wskazaniem kierownictwu błędów popełnianych przez innych, nieodpowiednim stylem przywództwa lub nieodpowiednim sposobem komunikowania się.
6. Zmęczenie – bywa ignorowane, gdyż dopóki nie jest nadmierne, człowiek nie zdaje sobie z niego sprawy.



CZŁOWIEK – MOŻLIWOŚCI I OGRANICZENIA

„PARSZYWA DWUNASTKA”

Określono 12 głównych przyczyn błędów w obsłudze, związanych z człowiekiem, tzw. „PARSZYWA DWUNASTKA”, do których zaliczono:

7. Brak zasobów – brak narzędzi, materiałów, nieaktualna dokumentacja, niewłaściwe warunki pracy.
8. Presja – spowodowana naciskiem przełożonych lub współpracowników, brakiem czasu, niewłaściwym ustawieniem zadań.
9. Brak asertywności – brak umiejętności odmówienia wykonania zadania, co wynika np. z braku pewności siebie, z lęku czy z kompleksów.
10. Stres – zdenerwowanie wywołane np.: presją czasu, nową metodyką, zmianą zakresu zadań, rywalizacją lub czynnikami prywatnymi.
11. Nieostrożność – błędna ocena możliwych konsekwencji działania spowodowana np.: presją, brakiem doświadczenia czy brakiem wiedzy.
12. Ułatwienia – przyjmowanie przez większość osób odstępstw od instrukcji jako standardów ułatwiających pracę.



CZŁOWIEK – MOŻLIWOŚCI I OGRANICZENIA

PRZEPISY KARNE



PRZEPISY KARNE Z USTAWY Z DNIA 3 LIPCA 2002 R. PRAWO LOTNICZE

Art. 100. 1. Licencję lub wynikające z niej uprawnienia można cofnąć albo zawiesić w przypadku stwierdzenia, że członek personelu lotniczego:

- 1) uzyskał licencję lub uprawnienia w oparciu o sfalszowane dokumenty;
- 2) sfalszował zapisy w licencji lub poświadczył nieprawdę w dokumentach obsługi technicznej;
- 3) utracił kwalifikacje wymagane do wykonywania określonych czynności lotniczych;
- 4) wykonując czynności lotnicze, do których uprawnia go licencja, zagraża bezpieczeństwu ruchu lotniczego;
- 5) wykonywał czynności lotnicze pod wpływem alkoholu lub środków odurzających.

2) «λκουλλησθαι εκληπιουσι τοιουτου βοθ «βιγλωσθαι σικουοισι ιην σιοδκωλ οσπισηδελει»

4) «λκουπηδσ εκληπιουσι τοιουτου» πο κιοδσσι σβισωμια βο ησσεδελ» σαβισαη οσδισσεσσεμια ησσεη τοιουτουβο»



CZŁOWIEK - MOŻLIWOŚCI I OGRANICZENIA

PRZEPISY KARNE



USTAWA z dnia 3 lipca 2002 r. PRAWO LOTNICZE

Art. 135. 1. Przewodniczący Komisji po otrzymaniu zgłoszenia o zdarzeniu lotniczym kwalifikuje je jako: wypadek lotniczy, poważny incydent lotniczy, incydent lotniczy albo inne zdarzenie, o którym mowa w art. 135a.

2. Każdy wypadek lub poważny incydent lotniczy statku powietrznego objętego obowiązkiem wpisu do państwowego rejestru cywilnych statków powietrznych jest przedmiotem badania przez Komisję. Inne incydenty lotnicze tych statków powietrznych są badane odpowiednio przez użytkownika statku powietrznego lub instytucje zapewniające służby żeglugi powietrznej lub zarządzającego lotniskiem, pod nadzorem Komisji, chyba że Przewodniczący Komisji zdecydował o podjęciu takiego badania przez Komisję.

2a. Przewodniczący Komisji może przekazać badanie wypadku lub poważnego incydentu lotniczego statku powietrznego, którego maksymalna masa startowa (MTOM) nie przekracza 2250 kg, innemu podmiotowi za jego zgodą. W takim przypadku badanie jest prowadzone pod nadzorem Komisji.

3. Komisja bada wypadki i poważne incydenty lotnicze:

- 1) cywilnych statków powietrznych na terytorium Rzeczypospolitej Polskiej i w polskiej przestrzeni powietrznej;
- 2) cywilnych statków powietrznych polskich lub obcych, eksploatowanych przez użytkowników polskich poza granicami kraju, jeżeli przewidują to umowy lub przepisy międzynarodowe albo właściwy organ obcego państwa przekazał Komisji uprawnienie do przeprowadzenia badania, albo sam nie podjął badania wypadku;
- 3) polskich lub obcych cywilnych statków powietrznych na terytorium Rzeczypospolitej Polskiej i w polskiej przestrzeni powietrznej, wykonujących loty, o których mowa w art. 66a ust. 1.

4. Komisja może podjąć badanie wypadku lub incydentu lotniczego statku powietrznego nieobjętego obowiązkiem wpisu do rejestru statków, o ile zaistniał on w okolicznościach uzasadniających dokonanie takiego badania. W przypadku niepodjęcia badania przez Komisję raport końcowy z badania zdarzenia przygotowuje pod nadzorem Komisji użytkownik statku powietrznego.

5. Komisja, przystępując do badania wypadku lub incydentu lotniczego, w którym brał udział polski statek powietrzny lub który wydarzył się na terytorium Rzeczypospolitej Polskiej, powiadamia:

- 1) Prezesa Urzędu;
- 2) użytkownika statku powietrznego;
- 3) władze lotnicze państwa: rejestracji, producenta, certyfikacji, konstruktora i właściciela statku powietrznego.

6. W przypadku stwierdzenia, że:

- 1) statek powietrzny w chwili zdarzenia był używany przez osobę nieuprawnioną,
- 2) osoba używająca statku powietrznego była pod wpływem alkoholu lub środków odurzających,
- 3) statek powietrzny został zbudowany lub był użytkowany niezgodnie z obowiązującymi przepisami,
- 4) statek powietrzny był używany w wyniku przestępstwa, w szczególności uprowadzenia

– Komisja może odstąpić od badania wypadku lub incydentu lotniczego, powiadamiając jednocześnie właściwe organy o podejrzeniu naruszenia przepisów karnych.

o boqelxewin unuqewin bixebiqm kpiwler

– Komisja może odstąpić od badania wypadku lub incydentu lotniczego, powiadamiając jednocześnie właściwe organy

4) ziqer bowieixul rli pqlmnuł n nliqer bixeziębzim n zexebiqmosei pbiomqzxiu

3) ziqer bowieixul xozieł xpiqomnuł jnr rli pqlikomnuł uieqboqie x oromixpiqelxiu bixebiqm

5) osora pqlmnieł ziqer bowieixueqo rli boq nliqewin qiqoroj jnr ziqqom oqixxiqelxi

1) ziqer bowieixul n ziqer xpiqewin rli pqlmnuł bixez osoré uieqebiqm



CZŁOWIEK – MOŻLIWOŚCI I OGRANICZENIA

PRZEPISY KARNE



ART. 173. Kodeksu KARNEGO

Rozdział XXI

Przestępstwa przeciwko bezpieczeństwu w komunikacji

Art. 173. § 1. Kto sprowadza katastrofę w ruchu lądowym, wodnym lub powietrznym zagrażającą życiu lub zdrowiu wielu osób albo mieniu w wielkich rozmiarach,

podlega karze pozbawienia wolności od roku do lat 10.

§ 2. Jeżeli sprawca działa nieumyślnie,

podlega karze pozbawienia wolności od 3 miesięcy do lat 5.

§ 3. Jeżeli następstwem czynu określonego w § 1 jest śmierć człowieka lub ciężki uszczerbek na zdrowiu wielu osób, sprawca

podlega karze pozbawienia wolności od lat 2 do 12.

§ 4. Jeżeli następstwem czynu określonego w § 2 jest śmierć człowieka lub ciężki uszczerbek na zdrowiu wielu osób, sprawca

podlega karze pozbawienia wolności od 6 miesięcy do lat 8.

podlega karze pozbawienia wolności od 6 miesięcy do lat 8.

§ 4. Jeżeli następstwem czynu określonego w § 2 jest śmierć człowieka lub ciężki uszczerbek na zdrowiu wielu osób, sprawca

podlega karze pozbawienia wolności od lat 2 do 5.

„Błąd człowieka wpisany jest w jego naturę, i nie da się go uniknąć, ważne jest aby jego skutki nie były NEGATYWNE”

SZCZĘŚCIE SPRZYJA DOBRZE PRZYGOTOWANYM!

PRAWO MURPHY'EGO:

„Jeśli cokolwiek może się nie udać, kiedyś nie uda się na PEWNO”